



beheeraccent

# Carbon footprint

Beheeraccent

Datum: 22-03-2019

Status: definitief

Carbon footprint 2018  
Beheeraccent  
Maart 2019

**Bedrijfsgegevens**

Bedrijf:	Beheeraccent
Bezoekadres:	Grotestraat 19
Postcode en plaats:	5151 JC Drunen
Telefoon:	0416-533371
Internet:	<a href="http://www.beheeraccent.nl">www.beheeraccent.nl</a>
E-mail:	<a href="mailto:info@beheeraccent.nl">info@beheeraccent.nl</a>
Contactpersoon:	Mevr. Anique Oude Egbrink - Vierhout
Aantal medewerkers:	10

## 1 Inleiding

Beheeraccent is een ingenieursbureau voor het dagelijks beheer van de openbare ruimte; zowel groen als grijs. Beheeraccent richt zich samen met de opdrachtgevers nadrukkelijk op het management, de coördinatie en de implementatie van de oplossing. Voorstaande op resultaatgerichte, innovatieve en omgevingsbewuste wijze. Werkzaamheden bestaan o.a. uit monitoring van beeldkwaliteit, opstellen van beeldbestekken en boomsnoei bestekken en verzorgen van trainingen.

Door deelname in landelijke werkgroepen en kennisnetwerken wil Beheeraccent voorop lopen in de ontwikkelingen op het gebied van het beheer van de openbare ruimte. Of het nu gaat om het overschakelen van uitvoering naar regie, het automatiseren van inspectie en toezicht of het ontwikkelen naar kwaliteit gestuurd beheren. De opdrachtgevers bestaan uit (semi)overheid, gemeenten, aannemers en Non profit kennispartners.

Beheeraccent heeft een platte organisatiestructuur met directie, office manager, projectleiders en inspecteurs. Binnen de project organisatie is vervanging horizontaal gewaarborgd.

Samengevat bestaan onze werkzaamheden uit de volgende op maat oplossingen;

- belevingsmonitor
- trainingen
- raamcontracten
- technische inspecties
- opstellen RAW beeldbestekken
- monitoring en toezicht

De totaal uitstoot over 2017 bedraagt; **62,66 ton.**  
De totaal uitstoot over 2018 bedraagt; **75,76 ton.**

De totaal uitstoot over 2017-6M bedraagt; **26,40 ton.**  
De totaal uitstoot over 2018-6M bedraagt; **39,17 ton.**

De totaal uitstoot Scope 3 over 2017 bedraagt; **19,19 ton.**  
De totaal uitstoot Scope 3 over 2018 bedraagt; **5,82 ton.**

In dit document wordt verder ingegaan op de onderbouwing van deze uitstoot.

## 2 Inhoudsopgave

1	Inleiding .....	3
2	Inhoudsopgave .....	4
3	Aanpak en afbakening.....	5
3.1	CO <sub>2</sub> -Prestatieladder .....	5
3.2	Emissies .....	5
3.3	Referentiejaar .....	6
3.4	Organisatie .....	6
3.4.1	Organisatiegrens .....	6
3.4.2	Verantwoordelijke .....	6
4	Carbon footprint .....	7
4.1	Overzicht .....	7
<b>4.2</b>	<b>Directe emissies</b> .....	<b>8</b>
4.2.1	Personenvervoer .....	8
4.2.2	Verwarming.....	8
<b>4.3</b>	<b>Indirecte emissies scope 2</b> .....	<b>9</b>
4.3.1	Indirecte emissies .....	9
4.3.2	Elektriciteitsverbruik .....	9
4.3.3	Personenvervoer privé auto .....	9
4.3.4	Personenvervoer elektrische auto .....	9
4.3.5	Personenvervoer Treinreizen.....	9
<b>4.4</b>	<b>Indirecte emissies scope 3</b> .....	<b>10</b>
4.4.1	Indirecte emissies .....	10
4.5	Emissie relevantie .....	11
4.5.1	Verbranding van Biomassa .....	11
4.5.2	Broeikasgasverwijdering .....	11
4.5.3	Uitzonderingen .....	11
4.5.4	Onzekerheden .....	11
5	Energie management actieplan + reductie doelstellingen .....	11
6	Monitoren 2017 t/m 2019 .....	12
7	Project aandeel CO <sub>2</sub> uitstoot .....	13
8	Cross reference conform ISO 14064-1 .....	14

### 3 Aanpak en afbakening

#### 3.1 CO<sub>2</sub>-Prestatieladder

De CO<sub>2</sub>-Prestatieladder is geïntroduceerd door ProRail en is in 2011 overgenomen door de Stichting Klimaatvriendelijk Aanbesteden en Ondernemen. Het is een instrument om bedrijven die deelnemen aan een aanbesteding te stimuleren tot CO<sub>2</sub>-bewust handelen. Certificatie van de CO<sub>2</sub>-Prestatieladder zal bij een aanbesteding resulteren in een “gunningsvoordeel”, een (fictieve) korting op de inschrijfprijs.

De CO<sub>2</sub> prestatieladder dwingt ondernemingen inzicht te verkrijgen in hun CO<sub>2</sub>-uitstoot en hier reductiedoelstellingen aan te koppelen. In dit verslag is de CO<sub>2</sub>-uitstoot, of carbon footprint, van Beheeraccent weergegeven. De carbon footprint is opgesteld conform ISO 14064-1.

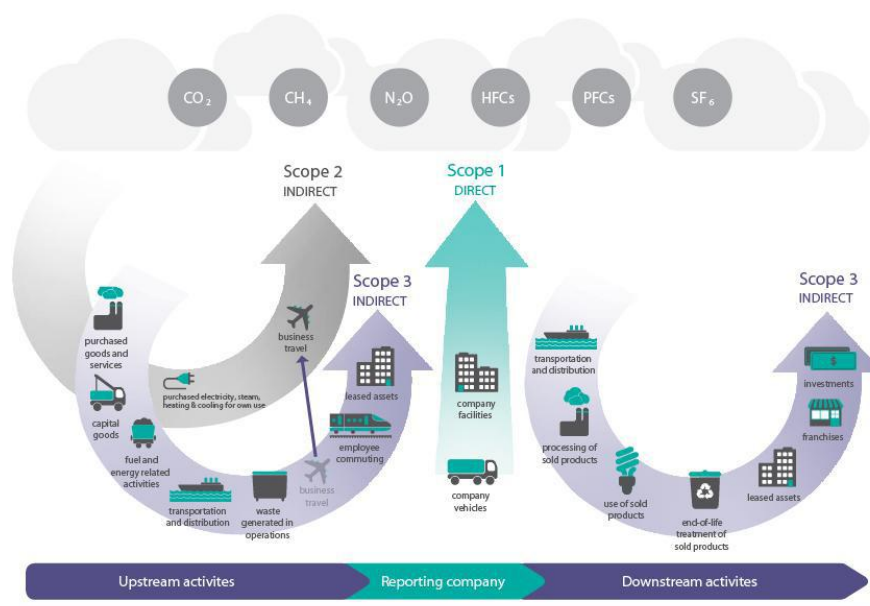
#### 3.2 Emissies

De emissies zijn verdeeld in directe en indirecte emissies. De directe emissies vallen onder scope 1. De directe emissies zijn emissies door de eigen organisatie. Hieronder vallen de emissies ontstaan door gasgebruik en door het eigen wagenpark.

De indirecte emissies vallen onder scope 2 of scope 3. Indirecte emissies behorend tot scope 2 zijn emissies die ontstaan door opwekking van elektriciteit die de organisatie gebruik. Ook de indirecte emissies als gevolg van vliegtrips en het gebruik van privé auto's voor de organisatie vallen onder scope 2.

De indirecte emissies als gevolg van de activiteiten van het bedrijf, maar die komen voort uit bronnen die geen eigendom zijn van het bedrijf of door het bedrijf worden beheerd vallen onder scope 3. Deze emissies worden vooralsnog niet opgenomen in deze footprint.

In onderstaand figuur is de indeling van de emissies weergegeven verdeeld over de drie scopes volgens de CO<sub>2</sub>-Prestatieladder.



De emissies bij Beheeraccent zijn als volgt ingedeeld:

Scope	Soort	Uitstoot
<b>Scope 1</b> <i>Directe emissies</i>	Gasverbruik kantoor en besprekkamer	Kantoor
	Bedrijfsvoertuigen personenvervoer	Project
<b>Scope 2</b> <i>Indirecte emissies</i>	Electriciteitsverbruik kantoor en besprekkamer	Kantoor
	Personenvervoer privé auto	Project
<b>Scope 3</b> <i>Overige indirecte emissies</i>	Upstream of downstream	Project

Om de CO<sub>2</sub>-uitstoot van de emissiebronnen van scope 1, 2 en 3 te berekenen is gebruik gemaakt van de emissiefactoren welke te vinden op [CO2emissiefactoren.nl](http://CO2emissiefactoren.nl). (peildatum januari 2018)

### 3.3 Referentiejaar

De eerste carbon footprint is berekend over de periode van 1 januari 2017 tot en met 31 december 2017. Het eerste halfjaar is berekend over de periode van 1 januari 2017 tot en met 30 juni 2017.

### 3.4 Organisatie

Beheeraccent is gevestigd in Drunen. Het bedrijf bestaat uit een kantoor aan huis met kantoor en bespreekruimte.

#### 3.4.1 Organisatiegrens

De organisatiegrens van Beheeraccent is volgens de GHG protocol bepaald conform hetgeen gesteld in Handboek SKAO hoofdstuk 4.1. Er is geen Holding structuur en zijn geen zuster BV's aanwezig.



#### Beheeraccent

Is het bedrijf waarin alle handelsactiviteiten en middelen zijn ondergebracht.

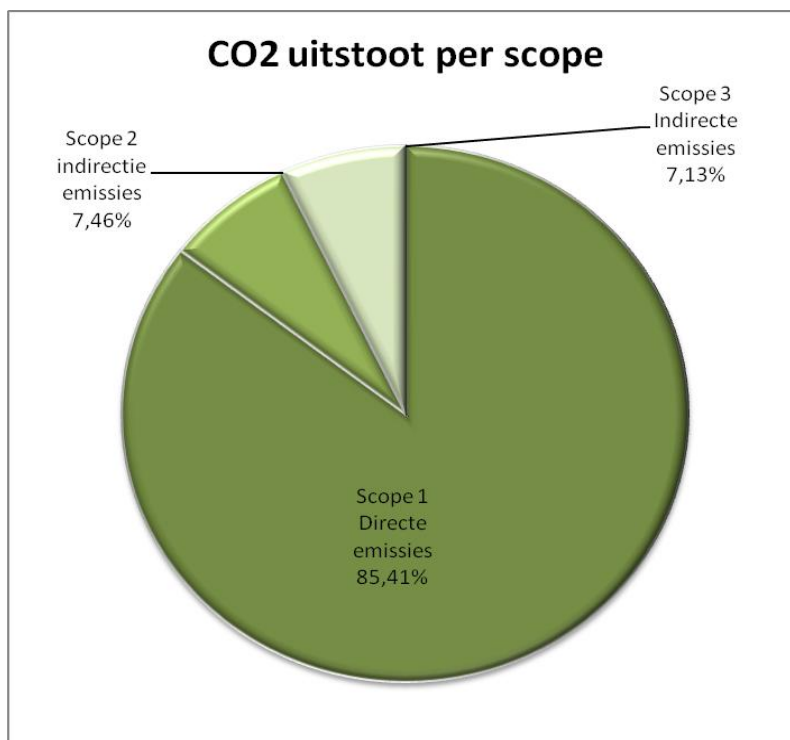
#### 3.4.2 Verantwoordelijke

Mevr. Anique Oude Egbrink - Vierhout, office manager van Beheeraccent.

## 4 Carbon footprint

### 4.1 Overzicht

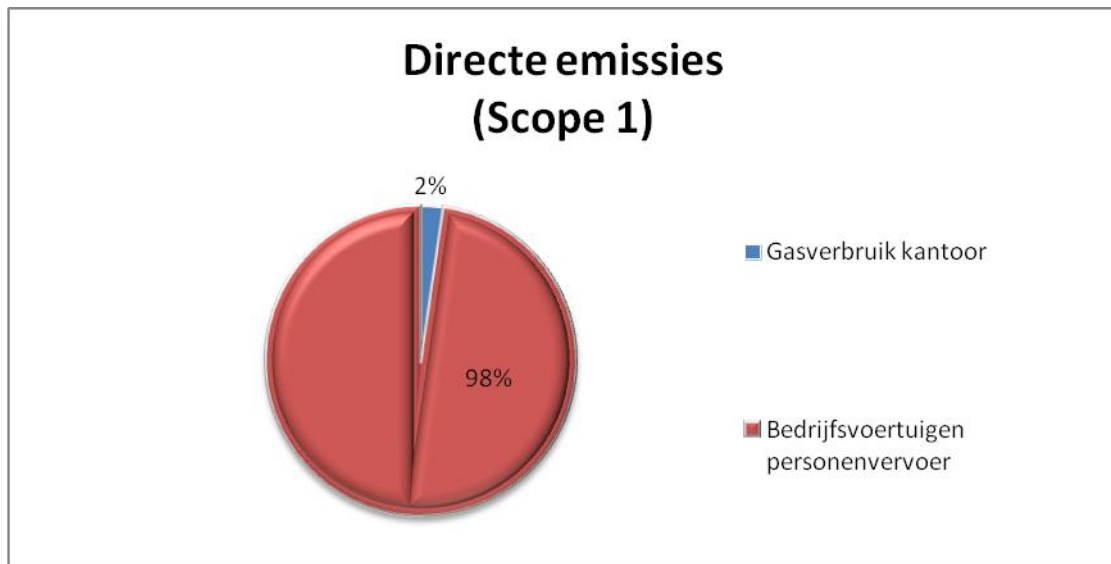
De totale CO<sub>2</sub> uitstoot van Beheeraccent is in 2018 voor scope 1 & 2 76 ton. Scope 3 totaal 5,82 ton. De emissies in scope 1, oftewel de directe emissies vormen het overgrote deel van de totale CO<sub>2</sub> emissies.



## 4.2 Directe emissies

De directe emissies hebben betrekking op de emissies benoemd in scope 1. Zoals eerder aangegeven zijn de directe emissies 85.4% van het totaal. Hiervan vormen de uitstoot als gevolg van het gebruik van benzine personenvervoer het grootste deel.

Scope	Soort	Uitstoot	CO2 (ton)	CO2 (% totaal)	CO2 (% van scope)
<b>Scope 1</b> <i>Directe emissies</i>	Gasverbruik kantoor en bespreekkamer	Kantoor	1,60	1,96	2,29
	Bedrijfsvoertuigen personenvervoer	Project	68,08	83,45	97,71



### 4.2.1 Personenvervoer

De CO<sub>2</sub>-uitstoot van het personenvervoer bij Beheeraccent is 68,08 ton, dit is 97.71% van de CO<sub>2</sub>-uitstoot van scope 1.

### 4.2.2 Verwarming

De CO<sub>2</sub>-uitstoot van het gebruik van aardgas voor verwarming is 1,60 ton, dit is 1,96% van de totale CO<sub>2</sub>-uitstoot. Om het verbruik aardgas te achterhalen is gebruik gemaakt van de factuur van de leverancier. Hierbij is het verbruik teruggerekend naar verbruik oppervlakte.



## 4.3 Indirecte emissies scope 2

### 4.3.1 Indirecte emissies

De indirecte emissies hebben betrekking op de activiteiten die vallen onder scope 2. De indirecte emissies zijn in 2018 7,7% van de totale emissies.

Scope	Soort	Uitstoot	CO2 (ton)	CO2 (% totaal)	CO2 (% van scope)
Scope 2 Indirecte emissies	Elektriciteitsverbruik kantoor	Kantoor	2,58	3,17	42,44
	Personenvervoer privé auto	Project	2,48	3,04	40,70
	Bedrijfsvoertuigen personenvervoer Elektrisch	Project	0,97	1,19	16,00
	Treinreizen	Project	0,05	0,06	0,86

### 4.3.2 Elektriciteitsverbruik

De CO<sub>2</sub>-uitstoot van het elektriciteitsverbruik bij Beheeraccent is 2,58 ton, dit is 42,44% van de CO<sub>2</sub>-uitstoot van scope 2.

### 4.3.3 Personenvervoer privé auto

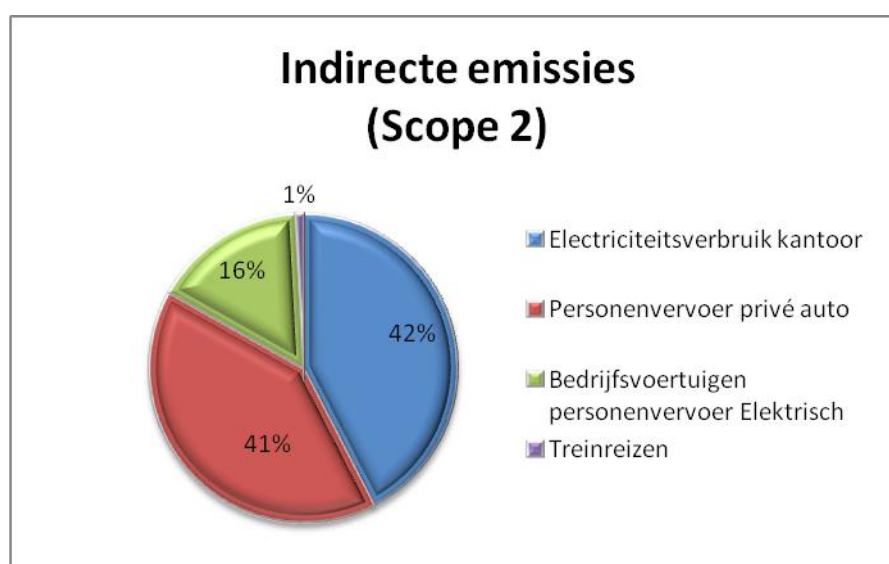
De CO<sub>2</sub>-uitstoot van het gebruik van een privé auto t.b.v. personenvervoer is 2,48 ton, dit is 3,04% van de totale CO<sub>2</sub>-uitstoot.

### 4.3.4 Personenvervoer elektrische auto

De CO<sub>2</sub>-uitstoot van het gebruik van elektrische auto's t.b.v. personenvervoer is 0,97 ton, dit is 1,19% van de totale CO<sub>2</sub>-uitstoot.

### 4.3.5 Personenvervoer Treinreizen

De CO<sub>2</sub>-uitstoot van het gebruik van de trein t.b.v. personenvervoer is 0,05 ton, dit is 0,06% van de totale CO<sub>2</sub>-uitstoot.

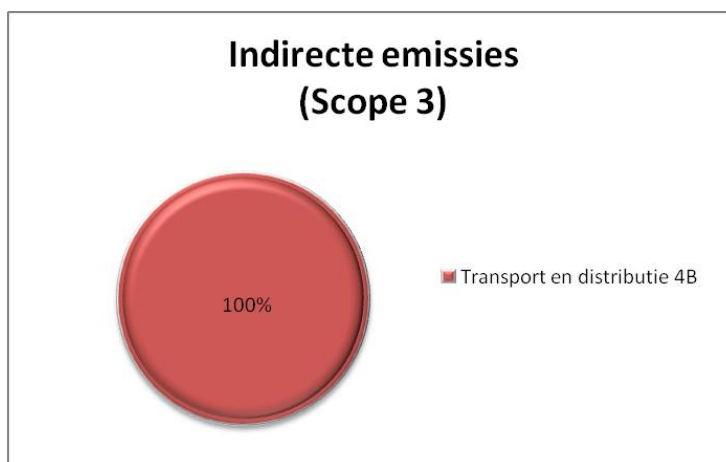


## 4.4 Indirecte emissies scope 3

### 4.4.1 Indirecte emissies

De indirecte emissies scope 3 hebben betrekking op de activiteiten welke uitgevoerd door onderaannemers welke emissies veroorzaken door inzet van transport. Zie document 4.A.1 dominantie analyse en document 4.A.1 Ketenganalyse op <https://www.skao.nl/gecertificeerde-organisaties> voor toelichting en onderbouwing. Beheeraccent maakt gebruik van de vrijstelling voor "kleine bedrijven" zoals verwoord in Handboek SKAO versie 3.0

Scope	Soort	Uitstoot	CO2 (ton)	CO2 (% totaal)	CO2 (% van scope)
<b>Scope 3</b> Overige indirecte emissies	Transport en distributie 4B	Project	5,82	7,13	100,00



## 4.5 Emissie relevantie

### 4.5.1 Verbranding van Biomassa

Verbranding van biomassa heeft de afgelopen periode januari 2018 – december 2018 niet plaatsgevonden binnen Beheeraccent.

### 4.5.2 Broeikasgasverwijdering

Binding van CO<sub>2</sub> (broeikasgasverwijdering) heeft niet plaats gevonden bij Beheeraccent in de afgelopen periode januari 2018– december 2018.

### 4.5.3 Uitzonderingen

Alle geïdentificeerde bronnen van CO<sub>2</sub> zijn verantwoord in deze rapportage. Koudemiddelen van airco's zijn ook greenhouse gasses, maar zijn geen CO<sub>2</sub>. De emissiefactoren van koudemiddelen zijn bekend middels [CO2emissiefactoren.nl](http://CO2emissiefactoren.nl). Van de mobiele airco is het koudemiddel bekend en bij verwijdering zal de hierbij berekende CO<sub>2</sub> uitstoot worden opgenomen in de Footprint.

Onder scope 2 vallen ook vliegreizen met zakelijke doeleinden, deze hebben echter niet plaatsgevonden in 2018 bij Beheeraccent en zijn dus niet opgenomen in het verslag.

### 4.5.4 Onzekerheden

De gepresenteerde resultaten moeten altijd geïnterpreteerd worden met een bepaalde onzekerheidsmarge, maar op basis van de door Beheeraccent gepresenteerde gegevens kunnen we stellen dat deze minimaal is.

Onzekerheden zijn;

- Verbruik stroom is toegerekend aandeel van totaal verbruik, i.v.m. meerdere afnemers op 1 adres en 1 nota. De verdeelsleutel is realistisch vastgesteld en zal consequent toegepast worden;
- Verbruik gas is toegerekend aandeel van totaal verbruik, i.v.m. meerdere afnemers op 1 adres en 1 nota. De verdeelsleutel is realistisch vastgesteld en zal consequent toegepast worden;
- Van een kenteken is niet van alle maanden het verbruik aantal liters inzichtelijk. Hier is op basis van bekende gegevens een inschatting gemaakt.

## 5 Energie management actieplan + reductie doelstellingen

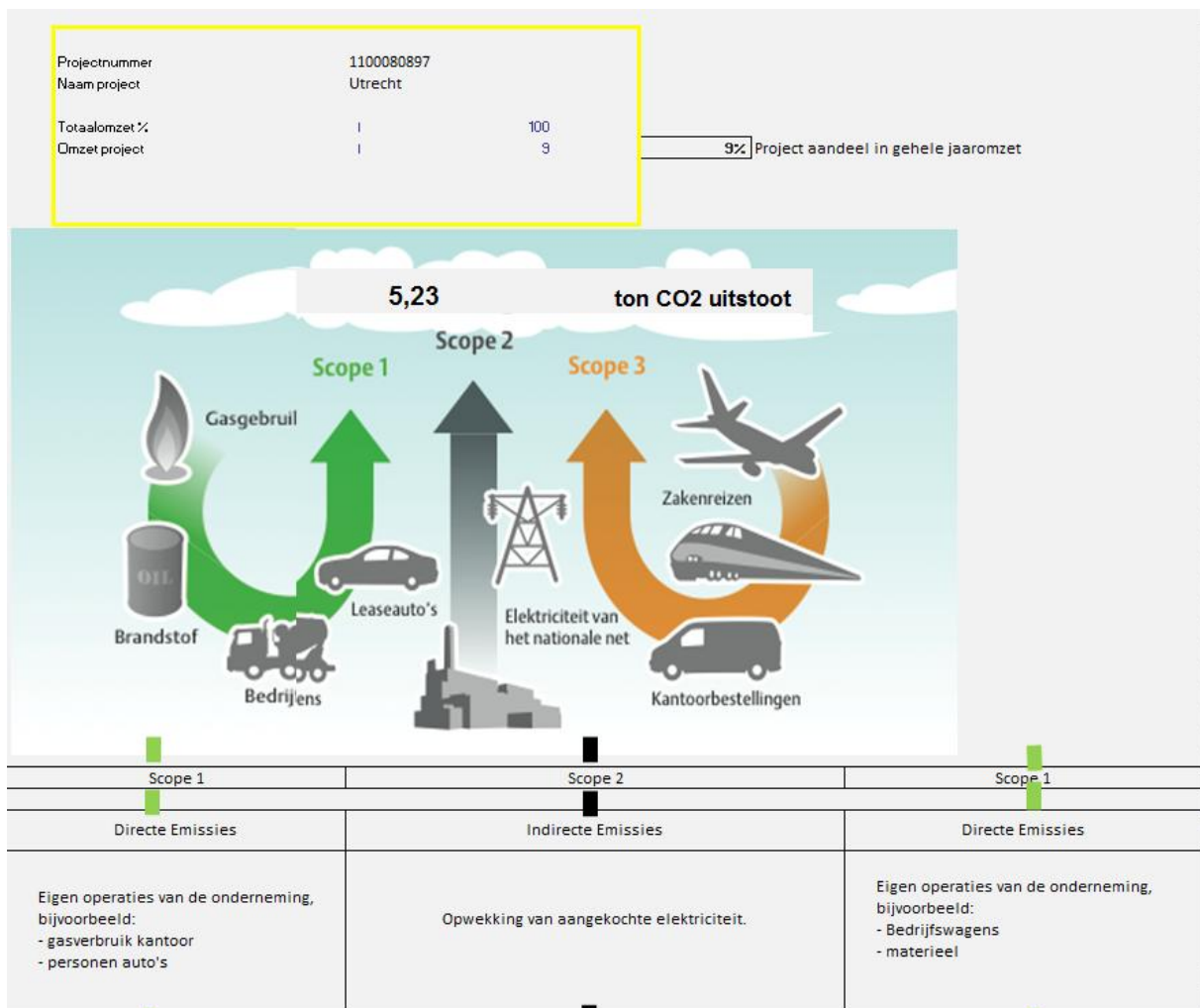
Voor het energiemanagement actieplan en de onze doelstellingen verwijzen wij naar 5.B.1 Energie reductie doelstellingen & 5.B.2 Energie management actieplan.

## 6 Monitoren 2017 t/m 2019

2017 t/m 2019					
		2017-6M	2017	2018-6M	2018
Scope	Soort	CO2 (ton)	CO2 (ton)	CO2 (ton)	CO2 (ton)
<b>Scope 1</b> <i>Directe emissies</i>	Gasverbruik kantoor en besprekkamer	0,76	1,30	0,65	1,60
	Bedrijfsvoertuigen personenvervoer	24,91	56,56	35,27	68,08
<b>Scope 2</b> <i>Indirecte emissies</i>	Electriciteitsverbruik kantoor en besprekkamer	0,74	1,48	0,74	2,58
	Personenvervoer privé auto	0,00	3,33	2,48	2,48
	Personenvervoer Elektirsche auto		0,00		0,97
	Personenvervoer Treinreizen	0,00	0,00	0,04	0,05
<b>Scope 3</b> <i>Overige indirecte emissies</i>	Transport en distributie 4B		19,19		5,82
	Totaal	26,41	81,86	39,18	81,58
* halfjaarcijfers					

## 7 Project aandeel CO<sub>2</sub> uitstoot

Begin 2018 is er een project gestart met gunningvoordeel. Dit betreft project 1100080897. Van dit project is het aandeel CO<sub>2</sub> uitstoot berekend over de periode 01-01-2018 t/m 31 december 2018. Deze uitstoot is een specificatie en valt binnen de totale CO<sub>2</sub> uitstoot van Beheeraccent.



Jaaruitstoot op basis van berekening geheel 2018

## 8 Cross reference conform ISO 14064-1

Dit rapport is opgesteld overeenkomstig de eisen uit ISO 14064-1 paragraaf 7.

Onderstaand is een cross reference opgenomen

Cross reference ISO 14064-1

ISO 14064-1	Par 7.3 GHG report content	Beschrijving	Hoofdstuk rapport
	A	Beschrijving organisatie	3.4
	B	Verantwoordelijke	3.4.2
	C	Basis jaar en rapportage periode	3.3
4.1	D	Organisatie grenzen	3.4.1
4.2.2	E	Berekende directe uitstoot	4.2
4.2.2	F	Verbranding van Biomassa	4.5.1
4.2.2	G	Broeikasgasverwijdering	4.5.2
4.3.1	H	Uitzonderingen	4.5.3
4.2.3	I	Berekende indirecte uitstoot	4.3 & 4.4
5.3.1	J	Basis jaar	1 + 3.3
5.3.2	K	Wijzigingen of her calculaties	3.3
4.3.3	L	Kwantificeringsmethode	3.2
4.3.3	M	Verandering methodes	3.2
4.3.5	N	Emissiefactoren	3.2
5.4	O	Onzekerheden	4.5.4
	P	Rapportage volgens ISO 14064-1	7
	q	Geverifieerd	n.v.t.